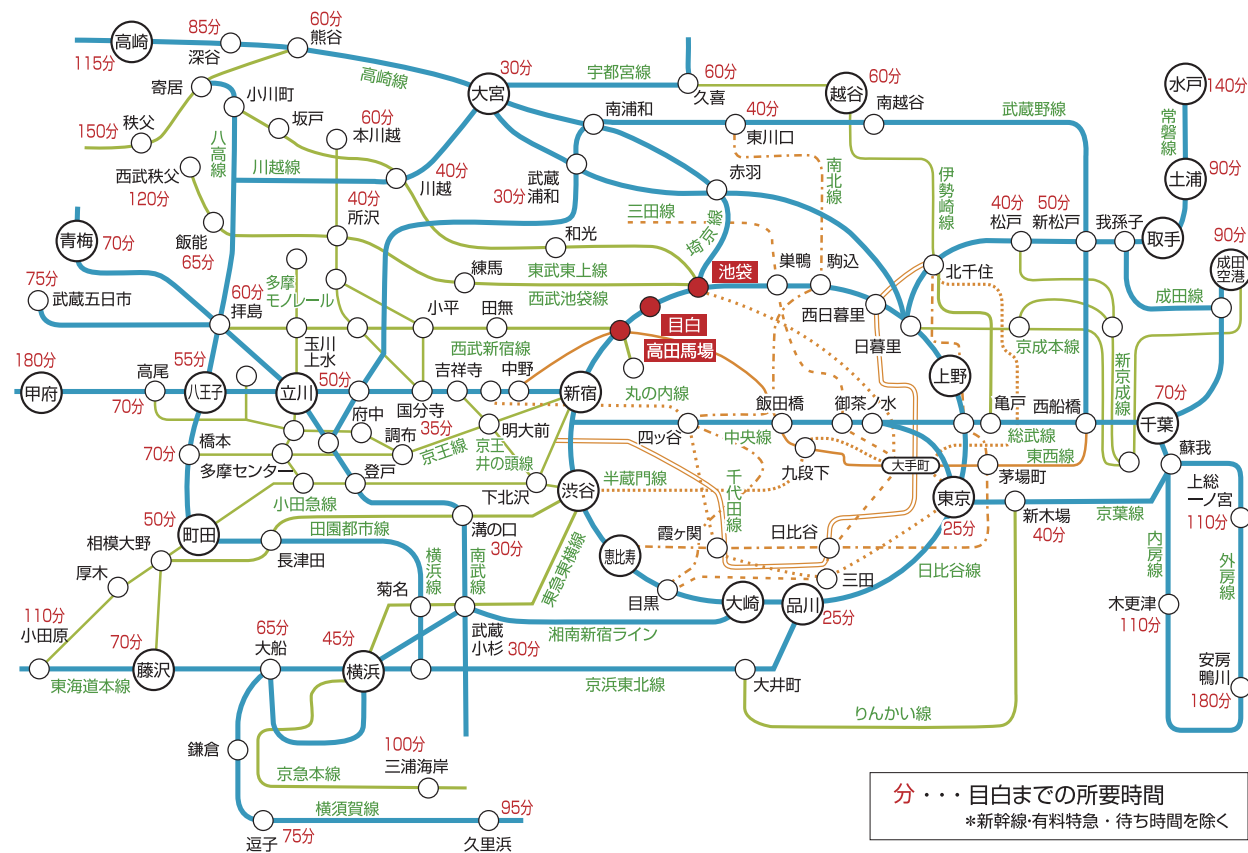


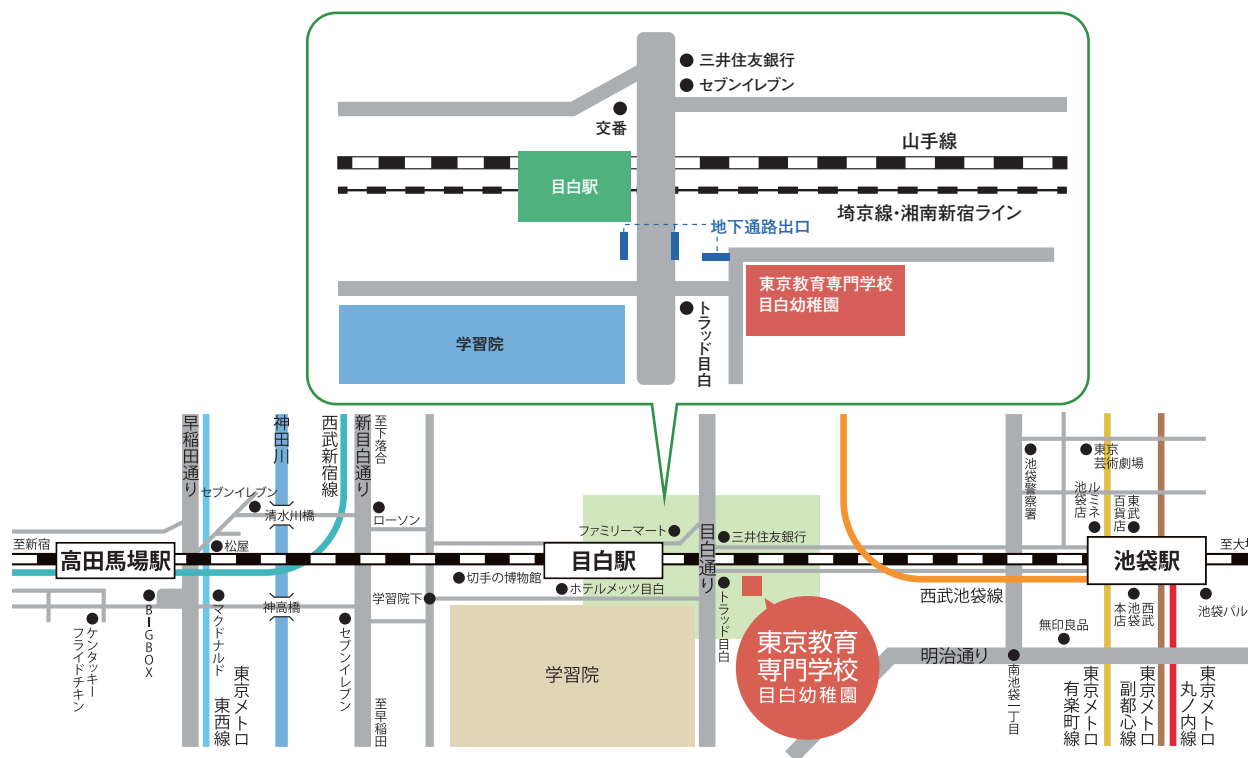
Area Map

新宿から7分、高田馬場・池袋から2分、上野から20分の好立地



Access Map

JR山手線目白駅・徒歩1分、池袋駅・徒歩13分、高田馬場駅・徒歩15分、雑司が谷駅・徒歩7分



学校法人 和田実学園

東京教育専門学校

【目白本館】〒171-0031 東京都豊島区目白2-38-4
TEL:03-3983-3385(代表)
URL: <https://www.wadaminoru.ac.jp/tokyo/>
E-mail: koho@wadaminoru.ac.jp



2025 School Guide

卒業と同時に全員が
「幼稚園教諭2種免許」
「保育士資格」
2つの国家資格を取得

学校法人 和田実学園

東京教育



Tokyo Kyoiku Senmon Gakko

専門学校

文部科学省・厚生労働省 認可校 幼稚園教諭・保育士養成科 2年課程 昼間部



最良の教育環境が 素敵な保育者を育む

卒業後の現場で役立つ資格取得制度や、
心置きなく勉強に打ち込むことのできるさまざまな支援体制・設備、
あなたの「保育者になりたい」という想いをサポートする
最高の学習環境を整えています。
そして、保育者として真の学びのスタートラインに立つために必要な教育環境。
その最も核にあるものは、
「あなたはあなたでいい」「あなたのいま・個々と向き合う・受け入れる」という想いです。
感謝・尊敬・寛容の精神こそが学びに向かう力を育むと
私たちは考えています。
90年以上にわたり幼児教育・保育者を養成してきた東京教育専門学校で、
夢の実現に向けた第一歩を踏み出してみませんか？

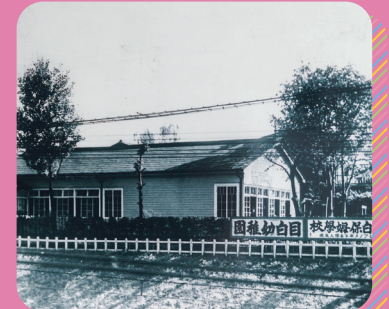
CONTENT

4. カリキュラム
5. 免許・資格・実習
6. 在校生からのメッセージ
7. 卒業生からのメッセージ
8. キャリア支援（進路支援）
9. 支援体制
10. 施設・設備
11. 年間行事・沿革

東京教育専門学校の魅力

01 歴史と伝統に裏打ちされた保育教育

本校の設立は1930年（昭和5年）。以来、90年以上に渡り、数多くの保育者を輩出してきた伝統校です。また本校創設者・和田實は、日本で初めて「幼児教育」という言葉を使い、教育学の体系に位置づけて、科学的な視点から幼児教育に取り組み、日本の幼児教育の礎を築いた先駆者です。「知性と愛の自由」の精神に満ちた善良な市民としての人間性の基礎を培う幼児教育を建学の精神とし、幼児教育の原点として脈々と受け継がれ、本校の教育内容にも反映されています。



02 卒業と同時に免許・資格取得

文部科学大臣・厚生労働大臣指定校である本校は、国家資格である「幼稚園教諭2種免許」「保育士資格」の取得はもちろんのこと、資格取得に必要な選択科目を履修することにより、「救急・蘇生法（日本医学協会）」「レクリエーション・インストラクター（日本レクリエーション協会）」「乳幼児健康体育指導士（日本幼児健康体育協会）」「児童厚生二級指導員（児童健全育成推進財団）」などの資格の取得が可能です。卒業後の活躍の場が広がります。



03 学生に寄り添った支援体制

「夢をかなえるために勉強したい!」という気持ちに応えるため、学生に寄り添ったさまざまな支援体制を整えています。学費は全国の保育系専門学校の中でも負担を抑えた設定となっている他、各種奨学金や表彰制度の導入や、授業アンケートの実施など、入学後に一人ひとりが安心して勉強できるように、学生生活を2年間に渡ってサポートします。



04 充実したキャリア支援（進路支援）

学生の様々な進路に対応した支援プログラムを実施。希望別に支援コースを設定しています。また、本校のキャリア支援プログラムでは、進路への対策スキルを特定の時間に指導するのみではなく、学生にとって一番身近な存在のクラス担任による支援や、1年次後期からの希望別プログラムなど、2年間の学生生活を通じていつでも、どこでもキャリア支援が受けられる体制を整えています。



Curriculum カリキュラム

本校では、保育現場での豊かで深い経験を持つ講師陣によるカリキュラムに加え、学生の自主性を尊重した指導を行い、2年間という短い期間を最大限に活用し、豊かな教養・専門知識・専門技術を確かに修得した、幼児教育・保育のプロフェッショナルを養成しています。

2年間の流れ

1年次

● 教養科目

法学(日本国憲法)／体育理論／体育実技／外国語コミュニケーション／情報機器の操作

● 保育の本質・目的に関する科目

保育原理Ⅰ／教育の原理と制度／子ども家庭福祉／社会福祉／教育・保育者論

● 保育の対象の理解に関する科目

幼児教育・保育心理学Ⅰ／子ども家庭支援の心理学／子どもの理解と援助／子どもの保健／子どもの食と栄養

● 保育の内容・方法に関する科目

保育内容総論／保育内容演習Ⅰ／乳児保育Ⅰ／障害児保育／教育方法論／幼児理解と教育相談／健康／言葉／音楽表現Ⅰ／造形表現／音楽Ⅰ・Ⅱ

● 保育実習

教育実習／保育実習Ⅰ／保育実習指導Ⅰ



2年次

● 保育の本質・目的に関する科目

子ども家庭支援論／社会的養護Ⅰ

● 保育の内容・方法に関する科目

保育指導法／特別支援の理論と方法／教育課程と保育計画／保育内容演習Ⅱ／乳児保育Ⅱ／子どもの健康と安全／社会的養護Ⅱ／子育て支援／音楽表現Ⅱ

● 保育実習

教育実習／保育実習Ⅱ／保育実習指導Ⅱ／保育実習Ⅲ／保育実習指導Ⅲ

● 総合演習

教職・保育実践演習



PICK UP授業



子どもの理解と援助

保育を実践する上で基礎となる、子ども理解の意義とその方法について学びます。一人ひとりの心身の発達状況を読み取り、さまざまな演習を通じて保育を構想する力を身につけます。

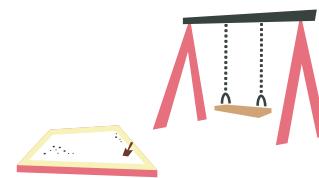


音楽表現

ピアノを使った弾き歌いや手遊び、遊び歌など、幼児期の音楽表現活動を支援するためのさまざまな知識・技術・表現力を身につけます。

夢に繋がる6つの免許・資格

所定の科目を履修することで、卒業時に「幼稚園教諭2種免許」と「保育士資格」の両方を取得できます。



卒業と同時に全員が取得できる2つの資格

● 幼稚園教諭2種免許(国家資格)

指定教員養成機関として文部科学省から指定を受けています

国公立・私立幼稚園の先生になるために必須の免許で、3歳から小学校入学までの子どもたちを対象に保育・教育を行います。就学前の子どもは短時間で大きな成長を遂げますので、教諭はクラス単位の全体的な指導だけでなく一人ひとりの子どもに合わせ、個性を理解した幅の広い指導が求められます。

● 保育士資格(国家資格)

指定保育士養成施設として厚生労働省から指定を受けています

保育士は法律上、児童福祉施設において児童の保育に従事する者と規定されており、0歳から18歳までを対象に、発達段階に応じて適切な援助・指導を行います。乳児の身の回りの世話、遊び、体調管理や、幼児には音楽、造形、運動、自由な遊びを通して、心身の健全な成長・発達をサポートします。

選択制により卒業と同時に取得できるその他の資格

● 救急・蘇生法適任証(日本医学協会)

● レクリエーション・インストラクター(日本レクリエーション協会)

● 乳幼児健康体育指導士(日本幼児健康体育協会)

● 児童厚生二級指導員(児童健全育成推進財団)

幼稚園教諭2種免許・保育士資格以外にも、資格取得に必要な選択科目を履修することにより、幼稚園・保育所での仕事に役立つ資格が取得できます。

独自のテキストを使用



「たのしく弾くピアノ教本」

初心者の学生が2年間でピアノを弾けるよう、独自の教本を作成。全曲歌詞の付いた曲を選び、保育の現場に直結した曲目を習得することで、大きな成果をあげることができています。



「すてきな保育者をめざして」

多くの著者の協力のもと、保育者を目指す方々が第一歩を踏み出すときの大きな支えになる教科書を作成、全編カラー写真、イラストなどにより親しみながら必要な知識を身につけられる本になっています。

実習スケジュールと目標

実習担当(係)が実習協力園の中からリサーチして、学生に適した園に配属します。就職との関連で学生自身が見つけて実習を行なう場合もあります。事前指導、事後指導が授業の中に組み込まれているので、安心して実習に臨めるよう配慮しています。

1 体験学習

1年生6月・1週間

まずは保育の現場を体験

子ども同士の関わりや保育士の動きを観察し、今後の実習課題をみつめます。

2 教育実習(幼稚園)

1年生11月・2週間

初めての实習で、将来への決意を再確認しよう

幼稚園でどんな仕事をするのかを学びます。子どもとの接し方に慣れ、子ども同士の関わりを観察。幼稚園教諭の補助的役割を経験しながら学ぶべきことの認識を深めます。

3 保育実習(保育所)

1年生2月・2週間

今自分が学ぶべきことを、実習の場で知ろう

保育所(園)でどんな仕事をするのか目で見て学びます。子どもに接して気持ちを理解し、仕事の厳しさややりがいを実感します。保育士を目指す原点を自覚します。

4 教育実習(幼稚園)

2年生6月・2週間

子どもたちと触れ合いながら、実践力を高めていく

幼稚園で実際に子どもたちの指導にあたり、より実践的な力を磨きます。全体をとらえ指導する役割を体験。事前の準備や勉強の重要性を知る機会でもあります。

5 保育実習(施設)

2年生夏期・2週間

様々な援助技術を体得し、人間への理解を深める

児童福祉施設で子どもたちと生活をともにし、適切な援助の仕方を学びます。状況や人の行動等に即して対応することで、理解がより深まり自己啓発の機会にもなります。

6 保育実習(保育所または施設)

2年生11月・2週間

実習の総仕上げ、将来への自覚と責任を身に付けよう

保育所または児童福祉施設を各自で選択、総仕上げとして成果を試す最後の実習です。具体的な計画を立て、子ども一人ひとりの動きを考えながら総合的な指導を経験し、保育者としての責任感がわいてきます。

在校生からのメッセージ Message from Student

プロの保育者になるべく、東京教育専門学校で学んでいる在校生たち。
保育者を目指したきっかけや、保育に対するさまざまな想いを聞きました。

Hiyori Noguchi

野口 ひよりさん
東京都立
小平高等学校出身

子どもや保護者を笑顔にする保育者になりたい

学校選びでは、保育士資格と幼稚園教諭2種免許が取得できる点を重視し、いくつかの学校を見学しました。その中でも先生と学生の距離の近さと、JR山手線目白駅前、という好立地に惹かれ、東京教育専門学校への進学を決めました。入学するまでピアノは初心者でしたが、先生方が丁寧に指導してくれるので上達も早く、楽しく日々の授業を受けています。性格的に人前に立って発表することは苦手なのですが、現場では必須なスキルだと思うので、今のうちから積極的に取り組むようにしています。また現場での実習では、保育者が子どもにどの

ような声掛けを工夫しながら行っているのかを知る、貴重な経験となりました。将来は、子どもたちやその保護者が笑顔にすることができる保育者になることが目標です。



先生方との心の距離の近さが、この学校の魅力

小学校の頃に従妹の面倒を見る機会があり、子どもの世話をする楽しさを知りました。自然と保育への道を志すようになり、いくつかの学校を比較検討しましたが、実習の豊富さとオープンキャンパスに参加した際に感じた先生方の温かい雰囲気惹かれて、東京教育専門学校へ進学しました。実際に入学しても、先生方とは他愛もない話で盛り上がることも多く、なんでも気軽に相談に乗ってくれるので、この「心の距離の近さ」は東京教育専門学校の魅力であると感じています。ピアノは全くの初心者でしたが、先生方は上達したら褒めてくれます



Akira Aida

會田 陽さん
東京都 私立
関東第一高等学校出身

卒業生からのメッセージ Message from Graduate

東京教育専門学校を卒業して、現場で活躍している卒業生たちに、
在学中の思い出や将来の目標などを聞きました。

勤務先
丸山
幼稚園



天城 祐美さん

2016年卒業
東京都立 東大和高等学校出身

在学中に教わった曲は今でも活用しています

丸山幼稚園は、教育実習でお世話になった園です。先輩方の明るく生き生きとした姿や、「褒めて伸ばす」という保育方針に魅力を感じて就職を決めました。子どもたちの笑顔や小さな成長を見るたびに、日々やりがいを感じています。ピアノ未経験で入学しましたが、先生方のやさしく丁寧な指導のお陰でたくさんの曲が弾けるようになりました。東京教育専門学校のピアノ教本には、保育の現場で役立つ曲がたくさんあるので、今でも活用しています。興味があることがたくさんあるので、やりたいことを探しながら、さまざまな経験を重ねていきたいです。

勤務先
しいの実
保育園



沖山 葉月さん

2016年卒業
東京都 八丈高等学校出身

子どもの成長過程を間近で見ることができる仕事です

東京教育専門学校に進学していた兄からの影響により、自分も保育者をめざそう、と思うようになりました。兄から「楽しくていい学校だよ」と聞いていたので、私も同じ学校へと進むことにしました。在学中は、実習には苦労したものの、授業の一環で動物園や公園にみんなで一緒に行ったことが思い出として残っています。現在勤務している保育園は、実習でお世話になった園です。丁寧に面倒見がよい雰囲気惹かれて、就職を決めました。子どもの成長は本当に早く、その過程を間近で見ることができるこの仕事にやりがいを感じています。

勤務先
椎名町
ひまわり保育園



塚田 洋志さん

2008年卒業
埼玉県立 伊奈学園総合高等学校出身

人とのつながりを感じることができたキャンパスライフ

2年間のキャンパスライフは、保育祭や体育祭はもちろん、キャンプ実習やサークル活動など、楽しかった思い出はたくさんあります。クラスメイトや先輩・後輩、先生方と一緒に取り組むことができたので、さまざまな場面で「人とのつながり」を感じることができました。実習は緊張しましたが、日々子どもたちへの理解が深まり、苦労だけではなく得たものも多かったです。保育は、子どもの成長を近くで見ることができる仕事なのですが、特に、子どもの心が動いたと思える瞬間を目の当たりにしたときは、「この仕事に就いてよかった」と喜びを感じます。

Career & Support

キャリア支援(進路支援)

様々なプログラムを用意し
多様な進路に対応

保育園や幼稚園などへの就職はもちろんのこと、四年制大学への編入学や公務員希望者など、学生の様々な進路に対応した支援プログラムを実施。多様な進路に対応したコースを設定しています。

POINT 01 就職(分野別)支援

幼稚園・保育園・福祉施設・児童館・学童保育・一般企業への就職を希望する学生への分野別プログラムです。分野ごとの現役職員との懇談会や各種選択科目の履修アドバイス、就職への対策スキルを特定の時間に指導するのみではなく、学生生活全体を通じて就職する支援を行っています。

POINT 03 進学支援

大学の3年次編入を希望する学生のためのプログラムです。本校での保育の学びを基礎として進学を希望する学生への支援を行っています。保育系だけでなく、福祉、心理、商業系統など様々な学部学科からの指定校推薦を頂いています。

POINT 02 公務員支援

公務員を希望する学生へのプログラムです。公務員模擬試験の実施や筆記試験対策・面接対策(個別にも実施)など、公務員を目指す学生への支援を行っています。

📌 Topic! 充実した就職資料

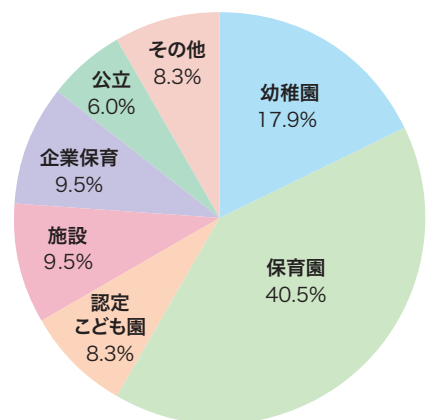
最新の求人情報、過去の就職状況の記録などが揃っています。求人票は全面スマホ対応で、いつでも閲覧可能です。卒業生が活躍している園の情報、求人情報、園情報も充実しています。

就職率
(令和5年度)

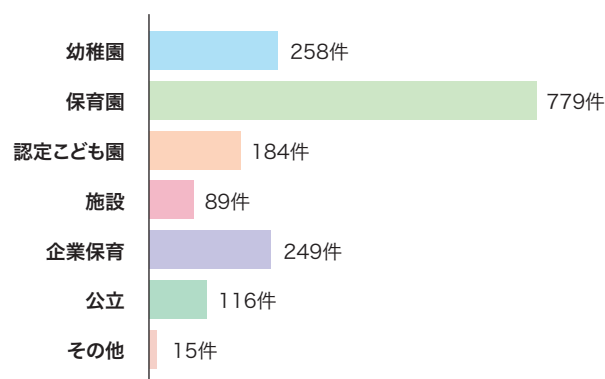
96.6%

(就職希望者の就職率100%)

就職状況



求人件数



支援体制

「夢をかなえるために勉強したい!」
その気持ちに応え、
あなたの学生生活をサポートします。

一人ひとりが安心して夢に向かって勉強に打ち込めるように、奨学金や表彰などの充実したサポートを行っています。学生の“あったらいいな”がギュッと詰まった支援体制です。

和田実記念奨学金

2年生を対象に、優秀な学生に対して一定額を給付する本校独自の奨学金です。

奨学金等

●日本学生支援機構

人物および学業成績優秀で経済的理由から就学が困難な方に対して、希望者の中から選考の上で奨学金が貸与されます。
日本学生支援機構 URL: <https://www.jasso.go.jp/>

●国の教育ローン(日本政策金融公庫)

日本政策金融公庫の「国の教育ローン」を申し込むことができます。教育に必要な資金(入学金、授業料、教科書代、アパートの資金・家賃、入学時や在学中に必要なとなる資金)を融資する公的な制度です。
日本政策金融公庫 URL: <https://www.jfc.go.jp/>

●保育士修学資金

保育士養成施設に在学し、将来その自治体の区域内の保育所等で保育士業務に従事しようとする方(5年間従事で返還不要)に対して、修学資金を貸し付ける制度です。

●東京都育英資金

勉学意欲のある学生が自ら学校を通じて申込み、勉学に必要な一部を借り受ける制度です。
東京都私学財団 URL: <https://www.shigaku-tokyo.or.jp/>

●高等教育の修学支援新制度

本校は大学等における修学の支援に関する法律に基づき要件を満たしているため、確認校に認定されています。採用要件を満たしている学生は、授業料等の減免と給付型奨学金の支援が受けられます。

●生命保険協会 介護福祉士・保育士養成給付型奨学金制度

保育の専門職として活躍を期待される保育士の養成を支援する目的で、保育士を目指し勉学する人のための給付型奨学金制度です。

大学生協

本校は東京インターカレッジコープと年間契約をしており、教科書や専門書、雑誌などの書類・本類が10%OFF(一部定価)で購入できます。またサークル宿泊・旅行についても組合員価格で利用できます。その他、卒業式の袴のレンタル・着付けも校内で行っています。

学生寮

本校指定の委託業者の寮・アパート・マンションが、交通アクセス抜群のエリアに数多くあります。
東仁学生会館 URL: <https://www.tokyo-stage.co.jp/>
共立メンテナンス URL: <https://www.kyoritsugroup.co.jp>

📖 他にはこんな支援も

●旅客支援

在学生に対し、JR東日本の旅客運賃割引証(学割証)を発行。通学定期券購入や帰省時などの交通費負担を軽減します。

●図書室と蔵書

全蔵書数約2万冊。幼児教育・保育関連に特化した図書室があります。在学生だけではなく、卒業生や目白幼稚園の保護者も利用できます。

●表彰制度

模範となる優秀な成績を修めた学生に対し、「和田実賞」を授与。また、学内外における各種の活躍が認められた学生に対しても、それに値する賞を授与します。

●健康診断

毎年4月、学生全員を対象に「健康診断」を実施。実習や就職活動の際に証明書として提出が求められます。また、保育実習前には「細菌検査」を実施します。本校は健康面からも学生一人ひとりをサポートしています。

●専門士の称号付与

「専門学校の専門課程修了者に対する専門士の称号付与の規定」に基づき、本校の幼稚園教諭・保育士養成科を修了(卒業)すると、専門士(教育・社会福祉専門課程)の称号が付与されます。

●授業アンケート

学生からの授業アンケートを実施。集計結果は各講師にフィードバックを行います。学生の意識等の変化を理解し、カリキュラム、教育内容の充実・改善等を実施しています。

Equipment

施設・設備 知識や技術をしっかり学べる充実の施設



小児演習室



M301教室



教室(M601)



図書室



ピアノ練習室(M502)



目白教育ホール



「理想の保育の実現」をかける伝統ある幼稚園

1915(大正4)年創立、100年以上の歴史を誇る伝統ある幼稚園です。幼児教育に一生を捧げ、日本の幼児教育に大きな貢献をした創立者和田實は、「理想と保育の現実」を念願し、この目白幼稚園を設立しました。創立者の教育思想・方針は変わらず生き続け、子どもの主体性を大切にしたい遊び中心の保育を行っています。いつも園児たちの明るい声に満ち溢れている本園は、将来保育者を目指す学生にとって、「保育の現場」を具体的に実感できる場でもあり、教育実習の場としても活用されています。



Schedule 年間スケジュール

4 APRIL	5 MAY	6 JUNE	7 JULY	8 AUGUST	9 SEPTEMBER
1年生 入学式 オリエンテーション 新入生歓迎会 前期授業開始 健康診断	体育祭 学生大会 マナー講座	保育園体験学習	前期試験 夏期保育講座(卒業生)	夏期休暇 夏期キャンプ(選択)	夏期休暇
10 OCTOBER	11 NOVEMBER	12 DECEMBER	1 JANUARY	2 FEBRUARY	3 MARCH
1年生 後期授業開始 創立記念日(15日) 保育祭(学園祭) 教育実習体験報告会	実習園見学 実習直前指導 教育実習(1回目) 実習直後指導	学生大会 教養行事 冬期休暇 施設実習体験報告会	スキー教室(希望者) 特別講座 就職体験報告会	後期試験 実習直前指導 保育実習(1回目) 実習直後指導	施設見学 冬期キャンプ(選択)
2年生 後期授業開始 創立記念日(15日) 保育祭(学園祭)	実習園見学 実習直前指導 保育実習(3回目) 実習直後指導	学生大会 教養行事 冬期休暇	スキー教室(希望者) 特別講座	後期試験	卒業生歓迎会 卒業式

History 沿革

- 1915(大正4) 私立目白幼稚園開園
- 1930(昭和5) 第二目白幼稚園開園 目白幼稚園保母養成所開校
- 1934(昭和9) 東京目白保母学校と改称
- 1945(昭和20) 戦災で校舎焼失、休校
- 1950(昭和25) 東京教育専修学校と改称して再開
- 1951(昭和26) 学校法人となり、法人名を目白保育学園と称す。教育免許法により、文部大臣の指定校となる。【幼稚園教諭2級普通免許状取得】(現在、幼稚園教諭2種免許状)
- 1957(昭和32) 第3代理事長 和田達夫が「目白鍵盤」を開発(音叉を使用した画期的なピアノ練習機)。完成と同時に「目白鍵盤」を使用してピアノ一斉授業開始。
- 1958(昭和33) 2年制となる
- 1968(昭和43) 下落校舎3階まで落成
- 1969(昭和44) 厚生大臣の指定校となる【保母資格証明書取得】(現在、保育士証)
- 1976(昭和51) 下落校舎5階まで増築、完成。東京教育専門学校と改称
- 1990(平成2) 学校法人和田実学園と改称。創立60周年を迎える。
- 1995(平成7) 専門士の称号付与校となる
- 1999(平成11) 幼稚園教諭・保育士養成科に科名変更。2号館開設。
- 2000(平成12) 創立70周年を迎える。1・2号館での授業開始。
- 2005(平成17) 目白幼稚園 創立90周年
- 2009(平成21) 新園舎・新校舎(目白本館)落成
- 2010(平成22) 創立80周年を迎える
- 2011(平成23) 創立者和田實生誕135周年記念事業を行う
- 2015(平成27) 目白幼稚園 創立100周年
- 2020(令和2) 創立90周年を迎える
- 2024(令和6) 現在に至る



和田実学園創設者 和田 實